

MANUAL DE INSTRUÇÕES

ATENÇÃO: Não utilize o aparelho sem ler o Manual de Instruções.



PULVERIZADOR
COSTAL MANUAL
TP20



SUMÁRIO



1.	SÍMBOLOS E SEUS SIGNIFICADOS	03
2.	CARACTERÍSTICAS TÉCNICAS	04
3.	COMPONENTES	05
4.	MONTAGEM	06
5.	OPERAÇÃO	10
6.	MANUTENÇÃO	11

1. SÍMBOLOS E SEUS SIGNIFICADOS

Símbolo	Nome	Explicação
	Atenção!	Alerta de segurança (riscos de acidentes), e atenção durante o uso.
	Consulte o manual de instruções	Leia o manual de operações/instruções antes de utilizar o equipamento.
	Utilize EPI (Equipamento de Proteção Individual)	Utilize Equipamento de Proteção Individual adequado para cada tipo de trabalho.
	Descarte seletivo	Faça o descarte das embalagens adequadamente, conforme legislação vigente da sua cidade, evitando contaminação de rios, córregos e esgotos.
	Proteção ocular	Sempre use proteção para os olhos.
	Luvas de proteção	Utilize luvas de proteção de acordo com o tipo de trabalho a ser realizado.
	Proteção das vias respiratórias	Sempre use proteção para as vias respiratórias de acordo com o tipo de trabalho a ser realizado.
	Calçado de Segurança	Sempre use calçados de segurança de acordo com o tipo de trabalho a ser realizado.
	Limpeza das mãos	Mantenha as mãos sempre limpas,

Tabela 1 – Símbolos e seus significados

2. CARACTERÍSTICAS TÉCNICAS

PULVERIZADOR COSTAL MANUAL TP20	
Sistema de compressão	Compressão Prévia
Sistema de acionamento	Alavanca
Filtro antes do ponto de pulverização	No gatilho
Malha de peneira do reservatório	0,5 mm a 2,0 mm
Comprimento da mangueira	1,20 metro
Diâmetro externo da mangueira	10,0 mm
Material da mangueira	PVC
Comprimento da lança	82 cm
Material da lança	Alumínio
Material da alça	Poliéster
Material do protetor de ombros	Borracha
Material da câmara de compressão	Polietileno
Material da base do reservatório	Polietileno
Material da alavanca de acionamento	Metal
Comprimento da alavanca de acionamento	530 mm
Diâmetro do bocal de abastecimento do reservatório	110 mm
Material do reservatório	Polipropileno
Pressão máxima de trabalho	4 bar
Pressão máxima de trabalho	40 °C
Fluxo volumétrico máximo	1,4L/min
Massa aproximada	2,5 kg





Bicos	Tipo	Pressão (Mpa)	Vazão (L/min)
	Leque	0,2 a 0,3	0,5 a 0,6
	Cone	0,3 a 0,4	0,7 a 0,96
	Cone Duplo	0,2 a 0,4	1,3 a 1,6
	Ducha	0,2 a 0,4	0,6 a 1,0

Tabela 2 – Características técnicas

4. MONTAGEM

4.1 - Alavanca de acionamento e haste

a. Monte a alavanca de acionamento com a borracha de ajuste de comprimento e coloque o contra pino para fazer a fixação de ambas as peças.

Em seguida, insira a alavanca no furo localizado na base do pulverizador.

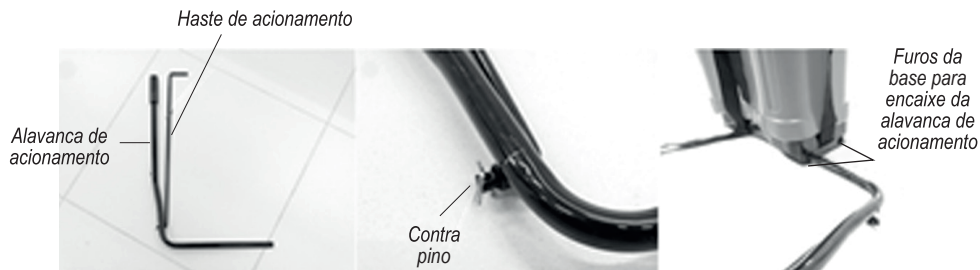


Fig. 2 – Alavanca de acionamento e haste

4.2 - Fixação da alavanca na base

a. Visualizando o fundo da base, e com o grampo tipo U em mãos, movimente a alavanca até visualizar o furo da alavanca, então insira o grampo conforme mostram as imagens abaixo.



Fig. 4 – Inserindo o grampo tipo U no furo da alavanca de acionamento

4.3 - Suporte de fixação

a. Posicione o suporte de fixação na câmara de compressão do pulverizador.



Fig. 5 – Posição do suporte de fixação

b. Alinhe o furo do suporte com o furo da câmara de compressão. Insira a haste da alavanca nos furos alinhados. Insira o contra pino no furo localizado na haste de acionamento e, em seguida, utilize um alicate de bico para entortar a ponta do contra pino e fixá-lo de forma correta. Após, faça o encaixe do suporte da lança na haste de acionamento. Basta empurrar o encaixe do suporte na haste de acionamento até sentir o “click”.

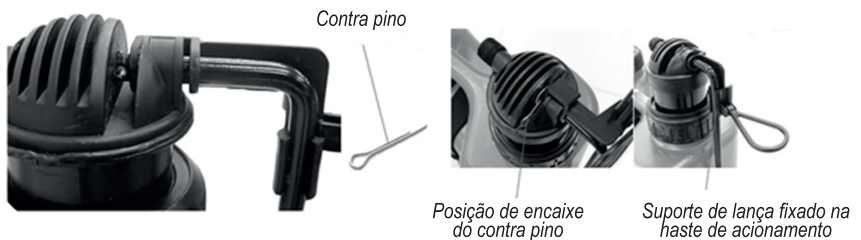


Fig. 6 – Fixando o suporte da lança na câmara de compressão

4.4 - Manopla de alavanca de acionamento

a. Insira a manopla na alavanca de acionamento e certifique-se que a rosca do sistema de compressão esteja devidamente apertada.



Fig. 7 – Manopla de alavanca de acionamento e aperto de porca do sistema de compressão

4.5 - Mangueira, gatilho, lança e bico

a. Faça a conexão de uma das pontas da mangueira na câmara de compressão e a outra ponta no gatilho. O sistema de fixação é simples, através de rosca e o aperto deve ser feito com a mão mesmo. Não há necessidade de aperto excessivo das peças.



Fig. 8 – Instalação da mangueira

b. Insira a lança no gatilho e faça o aperto. Na outra extremidade da lança, conecte o bico desejado para a sua aplicação e prenda toda a lança no suporte para armazenamento.



Fig. 9 – Instalação da lança e do bico

4.6 - Alças

Para a correta instalação e fixação das alças, siga os passos abaixo.

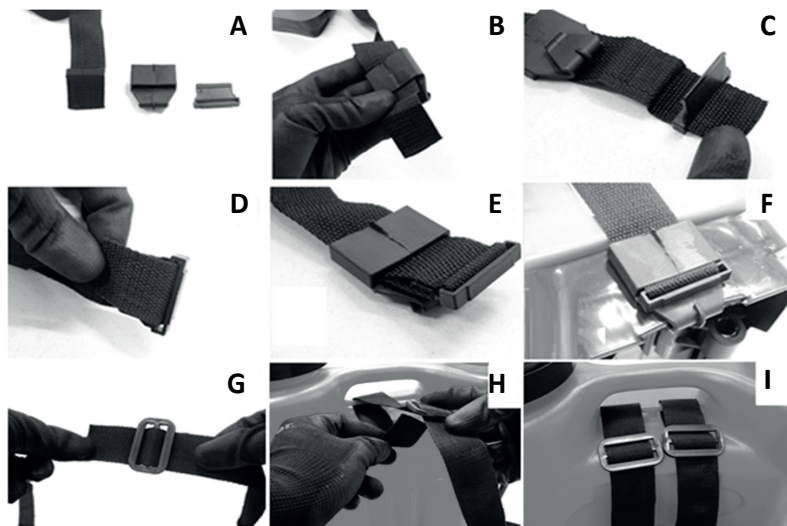


Fig. 10 – Sequência de montagem e instalação das alças

a. Ajuste as alças da maneira que fique confortável ao operador.

4.7 - Peneira do reservatório

Por fim, certifique-se de que a peneira do reservatório está instalada. Faça o abastecimento com água para fazer o teste inicial e depois coloque a tampa do reservatório. Seu pulverizador está pronto para o uso.



Fig. 11 – Verificação e instalação da peneira

5. OPERAÇÃO

Atenção! Certifique-se:

- a. Que a mangueira está devidamente conectada na câmara de compressão e no gatilho.
- b. Que a lança está devidamente conectada ao gatilho e ao bico.
- c. Abra a tampa e abasteça o reservatório, observando sempre o nível indicado na lateral do pulverizador.
- d. Recoloque a tampa, certificando-se de que a mesma está devidamente apertada e vedada.
- e. Acione a alavanca de 20 a 25 vezes para pressurizar previamente a câmara de compressão.



Fig. 13 – Alavanca de acionamento

f. Aperte o gatilho para iniciar a pulverização, se necessário, utilize a trava do gatilho para uso contínuo.

Nota: para pulverização contínua, acionar a trava do gatilho. Para destravar, basta retornar a trava para a posição de origem. É possível utilizar essa travar para ter o bloqueio do gatilho quando não estiver utilizando o equipamento.



Fig. 14 - Gatilho e trava do gatilho

6. MANUTENÇÃO

Antes de efetuar uma inspeção e/ou manutenção, verifique se o equipamento está devidamente higienizado.

Para manter a segurança e confiabilidade do produto, inspeções, troca de peças e partes ou qualquer outra manutenção e/ou ajuste devem ser efetuados apenas por um profissional qualificado.

6.1 - Falta de pressão no pulverizador

A falta de pressão pode ocorrer nas seguintes condições:

- Êmbolo desgastado ou ressecado, neste caso, substituir ou lubrificar o êmbolo.
- Assento plástico quebrado ou conectado indevidamente, neste caso, substituir ou conectar corretamente o assento plástico.
- Esfera ausente ou travada, neste caso, providenciar a reposição ou liberação da esfera.
- Falha ou trinca na câmara de compressão, neste caso, substituir.

Para fazer esta verificação, siga os passos abaixo:

a. Retire o contra pino (A), a haste de acionamento (B), a mangueira da câmara de compressão (C e D). Em seguida solte o assento plástico (E) e remova o conjunto de compressão (pistão e cilindro, F).

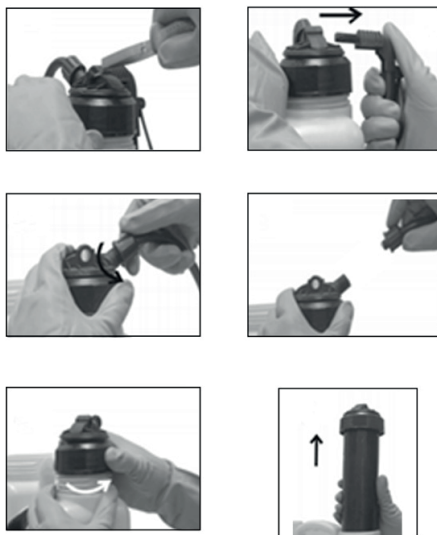


Fig. 15 – Desmontando o conjunto de compressão

b. Para desacoplar o cilindro da câmara de compressão, gire ambos em sentido contrário um do outro.



Fig. 16 – Liberando a câmara de compressão do cilindro

c. Avaliar se a porca plástica apresenta alguma trinca, se o êmbolo do pistão está lubrificado (lubrificar com graxa branca ou vaselina) ou se o êmbolo do pistão está desgastado ou ressecado, neste caso, substituir o êmbolo.



Fig. 17 – Conjunto de vedação e pressão da câmara de compressão (inclui êmbolo, esfera e assento plástico)

6.2 - O líquido está subindo pelo pistão

Verifique as vedações da câmara de compressão. Caso elas estejam montadas invertidas, apresentem algum desgaste, ressecamento, pode acontecer do líquido subir pelo pistão. Neste caso, corrija a posição ou troque as vedações.

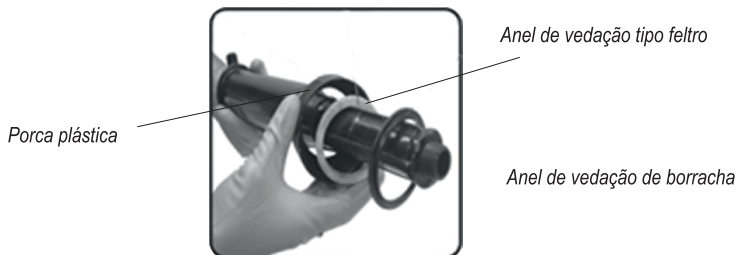


Fig. 18 – Vedação superior do cilindro

6.3 - Cilindro com vazamento ou falta de pressão

- Assento plástico quebrado ou conectado indevidamente, neste caso, substituir ou conectar corretamente o assento plástico.
- Esfera ausente ou travada, neste caso, providenciar a reposição ou liberação da esfera.
- Falha ou trinca na câmara de compressão, neste caso, substituir.

Para fazer esta verificação, siga os passos abaixo:

a. Remova a porca plástica que fica na ponta do cilindro, verifique o anel de vedação e se a esfera está ausente. Caso a vedação apresente desgaste, substitua-a e, caso a esfera esteja ausente, providencie a reposição.

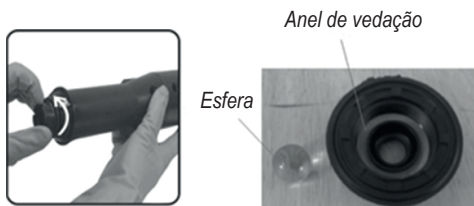


Fig. 19 – Conjunto de vedação e pressão do cilindro

6.4 - O pulverizador tem pressão, porém o líquido não sai

a. Desconecte a mangueira do gatilho. Em seguida, desmonte o gatilho, ambos girando no sentido anti-horário.



Fig. 20 – Gatilho

b. Retire a peneira plástica do cabo do gatilho e verifique se a mesma encontra-se limpa, sem impurezas ou resíduos sólidos.



Fig. 21 – Peneira de gatilho

c. Avalie se o gatilho está emperrado ou danificado.



Fig. 22 – Gatilho

d. Inspeção a mangueira, lança e bico e verifique a existência de resíduos sólidos que podem estar obstruindo a passagem do líquido. Após, passe um ar comprimido para liberar a passagem do líquido.



Fig. 23 – Mangueira e lança



ATENÇÃO! NUNCA SOPRAR COM A BOCA, POIS EXISTE O RISCO DE CONTAMINAÇÃO. LEMBRE-SE, SE ALGO ACONTECER, CONSULTE O RÓTULO DO PRODUTO QUÍMICO QUE ESTÁ SENDO USADO E SIGA AS RECOMENDAÇÕES.

6.5 - Outros vazamentos

Os vazamentos normalmente acontecem devido a alguma fissura na vedação, que podem ser geradas por desgaste natural da peça ou reação do material químico que está sendo usado, além de quebras ou trincas. Analise e faça a substituição/correção antes de trabalhar com o equipamento.



ATENÇÃO! NUNCA use o equipamento caso apresente qualquer tipo de vazamento.



Dados do Importador/Distribuidor:
MAGAZINE ROMA EIRELI
CNPJ: 29.958.471/0001-99
Tel.: 11 4735-3191