

# MANUAL DE INSTRUÇÕES

ATENÇÃO: Não utilize o aparelho sem ler o Manual de Instruções.



CORTADOR DE GRAMA  
A BATERIA 21V

**TGRAM21**





# SUMÁRIO



1.	Aviso de segurança	04
2.	Aplicação	05
3.	Função de cada lâmina	05
4.	Especificações técnicas	05
5.	Componentes	06
6.	Operação	07
7.	Aparando a grama	09
8.	Bateria e carregamento	11
9.	Precauções	12

## 1. AVISO DE SEGURANÇA

A falha em seguir todos os avisos e instruções abaixo pode resultar em choques elétricos, incêndios e/ou ferimentos graves. Guarde este manual para futuras consultas.

### Segurança no Local de Trabalho

- Mantenha a área de trabalho limpa e bem iluminada. Ambientes desorganizados e mal iluminados são propícios para ocorrer acidentes.
- Não opere a ferramenta em ambientes explosivos, como na presença de líquidos inflamáveis, gases ou poeira. O aparador de grama pode gerar faíscas que podem incendiar esses materiais.
- Mantenha crianças e visitantes afastados durante a operação. Distrações podem fazer o operador perder o controle da ferramenta.

### Segurança Pessoal

- Mantenha-se atento e use o bom senso ao operar ferramentas. Não utilize a ferramenta sob o efeito de drogas, álcool ou medicamentos.
- Use equipamentos de proteção, como óculos de segurança, máscaras contra poeira, calçados antiderrapantes e protetores auriculares, conforme necessário.
- Assegure que o gatilho não esteja pressionado antes de conectar a ferramenta à bateria.
- Vista-se de forma apropriada, evitando roupas largas, joias ou cabelos soltos que possam ser presos por partes móveis.

### Uso e Cuidados com Ferramentas a Bateria

- Use apenas as baterias designadas para a ferramenta.
- Não bata ou fure as células da bateria. Fazer isso causará a combustão da bateria.
- Utilize a ferramenta para a aplicação destinada. Não force o aparador de grama além de sua capacidade nominal.
- Não modifique a ferramenta. Qualquer alteração pode comprometer a segurança e o desempenho.
- Desconecte a bateria antes de realizar ajustes, manutenção ou troca de acessórios. Isso ajuda a evitar a partida acidental da ferramenta.

### Manutenção




- Tenha a ferramenta reparada apenas por técnicos qualificados.

**AVISO!** É recomendado que as primeiras 5 cargas sejam de 4 – 5 horas, dessa forma a bateria atingirá o nível máximo de performance e capacidade de carga

## 2. APLICAÇÃO

O aparador de grama à bateria é a solução perfeita para quem busca praticidade e eficiência na manutenção do jardim. Leve e fácil de manusear, ele permite o corte de grama em áreas de difícil acesso, como bordas de canteiros e em torno de árvores, garantindo um acabamento preciso e um visual impecável. Com sua bateria recarregável, você desfruta de liberdade de movimento, eliminando a necessidade de fios e extensões, ideal para pequenos e médios espaços. Além disso, é eficaz no controle de ervas daninhas, tornando seu jardim mais saudável e bem cuidado, mesmo em locais sem acesso à energia elétrica.

## 3. FUNÇÃO DE CADA LÂMINA

	Corta gramas e vegetação leve
	Corta vegetação mais densa e resistente
	Corte de vegetação muito densa. Corta pequenos galhos ou caules de plantas

## 4. ESPECIFICAÇÕES TÉCNICAS

ESPECIFICAÇÕES TÉCNICAS	
Bateria	21V 1.3 Ah
Rotação máxima	11.000 rpm
Ajuste de tamanho do tubo	85 cm – 120 cm
Diâmetro de corte	150 mm
Tempo para carregar	3 Horas
Autonomia da bateria	40 minutos

Tabela 1: Especificações técnicas

## 5. COMPONENTES

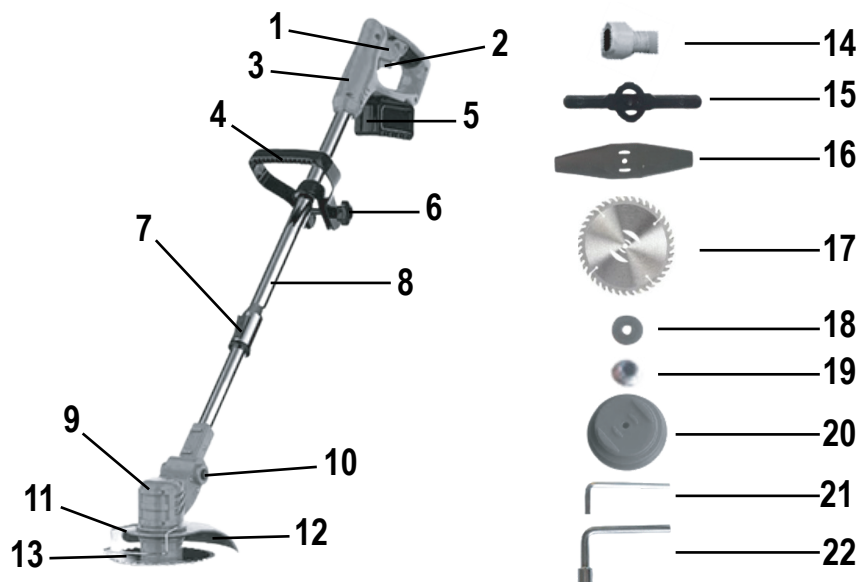


Figura 1 – Componentes

- |                                        |                                            |
|----------------------------------------|--------------------------------------------|
| 1. Trava do gatilho                    | 13. Lâmina                                 |
| 2. Gatilho                             | 14. Parafuso do escudo protetor            |
| 3. Empunhadura                         | 15. Lâmina de plástico                     |
| 4. Alça                                | 16. Lâmina de metal                        |
| 5. Bateria                             | 17. Lâmina circular                        |
| 6. Parafuso da empunhadura             | 18. Arruela                                |
| 7. Trava do ajuste de comprimento      | 19. Porca autotravante                     |
| 8. Tubo                                | 20. Cabeçote para lâminas                  |
| 9. Motor                               | 21. Chave para parafuso do escudo protetor |
| 10. Botão de ajuste de ângulo do motor | 22. Chave para porca autotravante          |
| 11. Protetor da lâmina                 |                                            |
| 12. Escudo protetor                    |                                            |

## 6. OPERAÇÃO

1. Instale e alça (4) no tubo (8) e ajuste de modo que fique confortável.



2. Remova o cabeçote para lâminas (20).



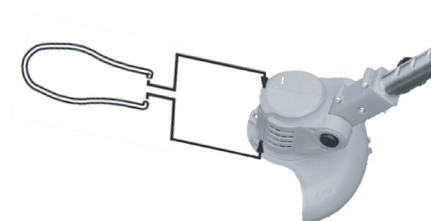
3. Na parte de baixo do motor (9) alinhe o escudo protetor (12) com os as “travas” presentes no motor (9).



4. Rosqueie o parafuso (14) com a chave (21)



5. Encaixe o protetor de lâmina (11) no motor (9).

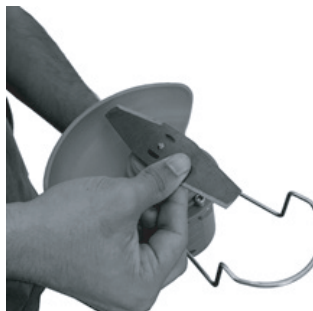


6. Pressione a trava (7) e ajuste o comprimento do tubo:



7. Selecione a lâmina que deseja utilizar.

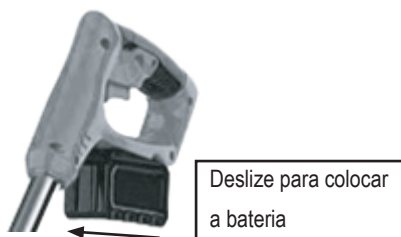
8. Posicione a lâmina nos encaixes do cabeçote (20).



9. Pressione cabeçote para lâminas (20) enquanto rosqueia a porca autotravante (19).



10. Instale a bateria (5) na base da empunhadura (3):



## 7. APARANDO A GRAMA

**AVISO!** Antes de iniciar o trabalho, certifique-se de que o aparador de grama esteja devidamente montado, com todos os componentes, como lâminas, escudo protetor (12) e alça (4), corretamente fixados

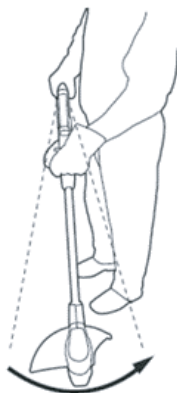
Pressione a trava do gatilho (1).



Ainda pressionando a trava (1), aperte o gatilho (2). Assim o aparador de grama começará a funcionar.



**Movimentos suaves de varredura:** Faça movimentos de varredura lateral de forma lenta e constante, preferencialmente de direita para esquerda. Isso evita que os detritos sejam jogados em sua direção e garante um corte mais uniforme.



**Incline levemente o aparador:** Para obter mais precisão, mantenha o aparador inclinado em um ângulo de cerca de 30°. Isso ajuda a evitar que o aparelho raspe o solo ou danifique a grama.



**Velocidade máxima antes do corte:** Sempre ligue o aparador e espere atingir a velocidade máxima antes de deixar a lâmina entrar em contato com a grama, principalmente quando a lâmina for de metal. Isso garante um corte mais limpo e eficiente.

**Apare em camadas:** Para grama alta, evite cortar tudo de uma vez. Faça o corte em camadas, começando pela parte superior e descendo gradualmente. Isso evita sobrecarga no motor e melhora o acabamento.

**AVISO!** Sempre desconecte a bateria da ferramenta antes de realizar qualquer montagem, ajuste ou substituição de acessórios.

## 8. BATERIA E CARREGAMENTO

- As baterias de Íons de Lítio possuem tecnologia especial sem efeito memória. Podem ser recarregadas a qualquer momento sem danificar as células internas. Sua carga é mais estável que baterias convencionais, e a perda de capacidade é baixa, propiciando alto rendimento durante a utilização.
- Quando a eficiência da ferramenta se tornar baixa, faça o recarregamento da bateria.

- Baterias novas atingem a potência máxima somente após 5 ciclos de carga e descarga.
- A vida útil e o rendimento das baterias podem ser aumentados se o carregamento for feito quando a temperatura estiver entre 18°C e 24°C. Não carregue a bateria em temperaturas extremas: abaixo de 0°C e acima de 40°C.
- Para o carregamento da bateria, conecte o cabo do carregador na bateria de lítio 21V e depois conecte o plugue do carregador na tomada, o carregador pode operar em ambas as tensões disponíveis (110V ou 220V).

## 9. PRECUAÇÕES

**ATENÇÃO!** Antes de usar o carregador de bateria, leia todas as instruções e advertências no carregador, na bateria e no produto em que a bateria será usada.

- Não desmonte ou opere carregadores danificados: Não desmonte o carregador ou o utilize se ele tiver sofrido um impacto forte, caído, ou estiver danificado de alguma forma. Substitua imediatamente cabos ou plugues danificados. A remontagem incorreta ou danos podem resultar em choque elétrico ou incêndio.
- Evite ambientes úmidos: Não recarregue a bateria em ambientes úmidos ou molhados. Não exponha o carregador à chuva. Se a caixa da bateria estiver rachada ou danificada, não a insira no carregador para evitar curto-circuito ou incêndio.
- Coloque o carregador em superfícies planas e não inflamáveis: Ao recarregar a bateria, coloque o carregador em uma superfície plana e não inflamável, longe de materiais inflamáveis. O carregador e a bateria aquecem durante o carregamento. Superfícies que bloqueiam a circulação de ar adequada, como carpetes, podem causar superaquecimento. Se observar fumaça ou derretimento, desconecte o carregador imediatamente e não o utilize novamente.

Nunca descarte a ferramenta e/ou suas pilhas e baterias (quando existentes) no lixo doméstico. Estas devem ser encaminhadas a um posto de coleta adequado ou a uma assistência técnica autorizada.

Para o descarte correto, as baterias deverão ser encaminhadas a um posto de coleta adequado. Se a bateria não for manuseada corretamente, ela poderá explodir,

causar incêndio ou até mesmo queimaduras químicas.

- Não desmonte, esmague ou exponha a bateria a qualquer choque ou impacto, como martelar, deixar cair ou pisar sobre ela;
- Não provoque curto-circuito, nem deixe que objetos metálicos entrem em contato com os terminais da bateria;
- Não exponha a bateria a temperaturas elevadas, acima de 50°C, como sob a luz solar direta ou no interior de um carro estacionado ao sol;
- Não a incinere nem a jogue no fogo;
- Não manuseie baterias danificadas ou com vazamentos;
- Mantenha a bateria fora do alcance de crianças;
- Mantenha a bateria seca;
- Substitua apenas por uma bateria do mesmo tipo, quando o produto permitir.



# TERMO DE GARANTIA

A Trato oferece ao aparelho constante na Nota Fiscal de venda ao CONSUMIDOR FINAL, fornecida pela garantia legal o prazo total de 3 (três) meses.

**GARANTIA LEGAL:** a Trato garante o aparelho contra qualquer defeito de fabricação ou material que ocorrer no prazo legal de 90 (noventa) dias, mediante a lei nº 8. 078/90- Código de Defesa do Consumidor, que será contado da data de entrega do aparelho constante na Nota Fiscal de Venda ao Consumidor Final.

## REGRAS PARA UTILIZAÇÃO DA GARANTIA:

1. O consumidor final deve obedecer às instruções contidas no manual fornecido pela Trato, com relação ao armazenamento, colocação em uso, instalação, utilização adequada, manutenção preventiva, condições ambientais e características elétricas do produto adquirido, conforme descrito no manual de instruções;
2. Todo e qualquer reparo deve ser executado pelo Posto Autorizado Trato;
3. A garantia abrange a troca gratuita das peças que apresentarem defeito, além da mão-de-obra para execução do reparo e não causam nem uma prorrogação e sequer reinício de tempo de garantia. As partes e peças substituídas passam a ser de propriedade da Trato. Este serviço será executado dentro do prazo acima, mediante apresentação da 1ª via da nota fiscal;
4. A garantia não cobre os custos de remoção e transporte do aparelho para conserto.

## FICAM EXCLUÍDOS DA GARANTIA:

- Danos causados pela não observância das indicações constantes no Manual de Instalação;
- Manuseio ou qualquer alteração das características originais dos produtos realizada por técnico, empresa ou qualquer outra pessoa não autorizada pela Trato; Violação ou adulteração dos lacres existentes no aparelho, e ou resultante de transporte inadequado;
- Qualquer dano decorrente de utilização de componentes não compatíveis com o produto;

O equipamento foi desenvolvido para uso restrito naquele descrito no manual de instrução e não para atender propósitos específicos do consumidor. As garantias acima especificadas são limitadas às peças e produtos, não incluindo qualquer espécie de dano decorrente do uso dos equipamentos, e isenta-se de qualquer responsabilidade por eventuais danos materiais e/ou pessoais.

**OBSERVAÇÃO:** A Trato reserva-se no direito de alterar os produtos e a relação de assistentes técnicos sem aviso prévio, devido às constantes inovações e desenvolvimentos tecnológicos e mudança do mercado. Sempre que necessário, entre em contato com a Central de Atendimento Trato pelo telefone (11) 4638-5171.



Atendimento ao Consumidor  
+55 (11) 4638-5171  
+55 (11) 99865-0227  
[www.tratoprodutos.com.br](http://www.tratoprodutos.com.br)