

# MANUAL DE INSTRUÇÕES

ATENÇÃO: Não utilize o aparelho sem ler o Manual de Instruções.



POLITRIZ E LIXADEIRA 1300W

# TPOL 1300



V.0



# SUMÁRIO



1.	CARACTERÍSTICAS	04
2.	PRINCIPAIS PARTES	04
3.	ACESSÓRIOS	05
4.	FUNCIONAMENTO	05
5.	INFORMAÇÕES DE SEGURANÇA	07

## 1. CARACTERÍSTICAS

A poltriz e lixadeira é ideal para uso doméstico em superfícies metálicas. A TPOL1300 possui 6 velocidades com ajustes proporcionais à sua necessidade.

Modelo	TPOL1300
Voltagem	127 V ou 220 V (verificar a tensão do seu aparelho)
Potência	1300 W
Rotações	3000 rpm
Diâmetro do disco	180 mm
Número de velocidades	6
Tipo de alça	Multidirecional
Rosca	M14
Embalagem (LAP)	47 x 15 x 14 cm
Peso	2,9 kg

Tabela 1: Principais partes da TPOL1300.

## 2. PRINCIPAIS PARTES

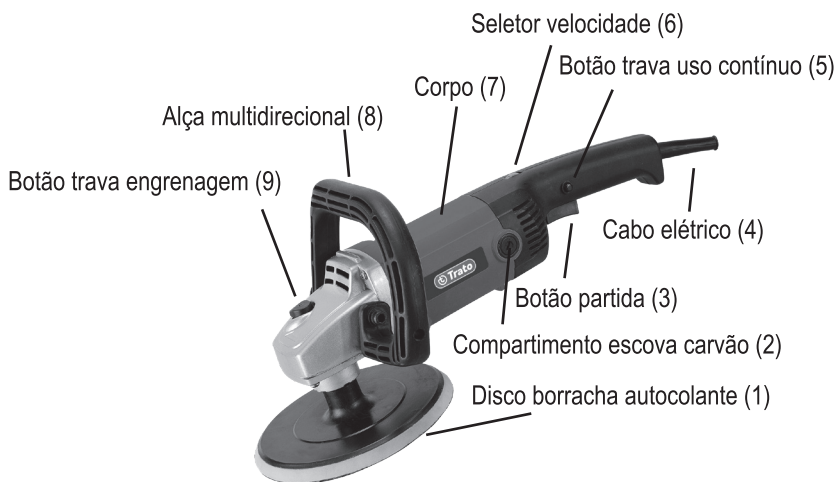


Figura 1: Principais partes da TPOL1300.

### 3. ACESSÓRIOS



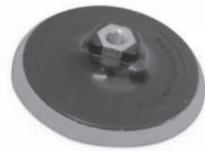
Boina de lã com autocolante (10)



Lixa autocolante (11)



Chave allen (12)



Disco borracha autocolante (1)

Figura 2: Acessórios da TPOL1300.

### 4. FUNCIONAMENTO

1. Pressione o botão trava engrenagem (9) e gire o disco borracha autocolante (1) no sentido anti-horário até travar:



Figura 3: Encaixe da disco borracha autocolante (1).

2. Com o auxílio da chave allen (12) fixe o suporte (8) no sentido horário em qualquer um dos lados, conforme a necessidade:



Figura 4: Fixação dos parafusos da alça multidirecional (8).

3. Coloque a lixa autocolante (11) ou a boina de lã com autocolante (10) conforme sua necessidade:



*Figura 5: Encaixe da boina lã com autocolante (11).*

4. Conecte o aparelho na tomada atentando-se à voltagem do local e do aparelho. Ligue seu aparelho pelo botão partida (3) e utilize o botão trava partida uso contínuo (5), caso necessário, para um maior conforto na utilização em longos períodos:



*Figura 6: Botão trava partida (5) sendo acionado.*

5. Selecione a velocidade desejada pelo seletor velocidade (6):



*Figura 7: Seleção da velocidade desejada*

## 5. INFORMAÇÕES DE SEGURANÇA

**ATENÇÃO:** Abaixo segue uma lista de cuidados necessários antes do uso do aparelho, atente-se a ela:

### ÁREA DE TRABALHO

- Mantenha sua área de trabalho limpa e bem iluminada;
- Não utilize suas ferramentas elétricas em locais úmidos, com presença de materiais explosivos, gases inflamáveis ou poeira excessiva;
- Mantenha crianças e usuários que não forem auxiliar no uso do aparelho distantes do local de trabalho.

### SEGURANÇA ELÉTRICA

- O plugue já possui um isolamento duplo sem a necessidade de um pino terra.
- Não entre em contato durante a operação com superfícies ligadas a terra, como exemplo de tubos, radiadores, fogões ou frigoríficos;
- Não opere sua poltriz lixadeira em locais úmidos ou próximos a chuva;
- Não transporte o aparelho pelo cabo elétrico, somente pelo corpo do mesmo;
- Mantenha as partes elétricas longe de fontes de calor, óleos ou áreas cortantes;
- Mantenha longe o cabo elétrico da boina de polimento durante o uso do equipamento;
- Se o ambiente estiver úmido utilize um disjuntor junto ao circuito elétrico.

### SEGURANÇA DO USUÁRIO

- Não opere a ferramenta se não estiver em condições ideais: cansaço, sob efeito de algum medicamento, bebida ou droga;
- Utilize todos os EPI's (equipamentos de proteção individual) adequados: máscaras, sapatos fechados e antiderrapantes, roupas não muito folgadas, capacete de segurança, protetor auricular e óculos de segurança;
- Certifique-se de que a ferramenta não está acionada antes de ligá-la na tomada;
- Retire as chaves de fixação antes de iniciar o uso do aparelho.
- Não realize a operação de sua poltriz lixadeira em posições anormais de trabalho. Sempre segure a poltriz lixadeira de maneira firme segurando pelo suporte e corpo do aparelho. Aplique a força de maneira leve e constante, sem realizar uma força excessiva em um ângulo aproximado de 15°:



Figura 8: Ângulo e posição adequada para o uso da TPOL1300

- Não utilize adereços durante a operação da ferramenta: anéis, pulseiras, relógios, piercings ou joias. Mantenha o cabelo preso e utilize luvas caso necessário.

*O plugue já possui um isolamento duplo sem a necessidade de um pino terra*

## MANUTENÇÃO E AUMENTO DA VIDA ÚTIL

- A manutenção só deve ser realizada por pessoas aptas a essa função e com qualificações e conhecimentos do funcionamento da politriz lixadeira;
- Quando efetuar a manutenção, utilize apenas peças de substituição idênticas às originais;
- Não sobrecarregue a ferramenta em operações das quais ela não foi projetada;
- Não utilize a ferramenta se algum componente estiver danificado, fora do lugar original ou emperrado;
- Sempre remova o plugue da tomada antes de realizar qualquer manutenção no produto;
- Armazene a ferramenta em locais secos e longe do alcance de crianças e pessoas que não estejam familiarizadas com seu uso;
- Sempre verifique as condições dos acessórios e dos componentes antes de iniciar seu uso;
- Não realize outras operações diferentes do polimento com sua ferramenta;
- Utilize corretamente os acessórios na boina atentando-se aos diâmetros de 7" (180 mm) para a TPOL1300;
- A politriz TPOL1300 está equipada com um mecanismo de identificação de limite de desgaste da ferramenta que é perceptível quando há faíscas maiores que o normal durante o uso da ferramenta. Quando isso ocorrer, realize a substituição das escovas de carvão (2) removendo o protetor das mesmas com auxílio de uma chave de fenda 5/16" x 8":



*Figura 9: Troca adequada das escovas de carvão.*

Quando for necessário o uso de cabo de extensão em áreas externas, certifique-se de que o mesmo esteja em boas condições, não apresente danos e suporte a corrente necessária para o consumo da politriz e lixadeira, visto que um cabo subdimensionado poderá provocar uma queda de tensão\*. \*O mínimo recomendado é uma bitola de 1,5 mm<sup>2</sup> para o uso do produto.

## **DESCARTE**

Quaisquer componentes de produtos elétricos e/ou eletrônicos não devem ser descartados juntamente com o lixo doméstico, entre em contato com locais de coleta para o descarte adequado.







Dados do Importador/Distribuidor:  
MAGAZINE ROMA EIRELI  
CNPJ: 29.958.471/0001-99  
Tel.: 11 4638-5171  
[www.tratoprodutos.com.br](http://www.tratoprodutos.com.br)