

# MANUAL DE INSTRUÇÕES

ATENÇÃO: Não utilize o aparelho sem ler o Manual de Instruções.



## BOMBA FILTRANTE TFP 1250 / TFP 3028

# SUMÁRIO



1.	INFORMAÇÕES GERAIS	3
2.	INSTRUÇÕES DE SEGURANÇA	3
3.	APRESENTAÇÃO DO PRODUTO	5
4.	ESPECIFICAÇÕES TÉCNICAS	6
5.	INSTRUÇÕES DE INSTALAÇÃO	6
6.	ILUSTRAÇÃO DE INSTALAÇÃO	7
7.	INSTRUÇÕES DE FUNCIONAMENTO	8
8.	MANUTENÇÃO GERAL	8
9.	LIMPEZA E SUBSTITUIÇÃO	9
10.	SOLUCIONANDO PROBLEMAS	10
11.	DESCARTE	10

TERMO DE GARANTIA

## 1. INFORMAÇÕES GERAIS

A bomba filtrante TFP1250/TFP3028 é um equipamento desenvolvido com o máximo de atenção para oferecer o melhor desempenho, e para garantir durabilidade, esse manual contém informações de segurança, uso e conservação. Recomendamos a conservação desse manual para futuras dúvidas.



Preste atenção a todos os requisitos e recomendações de segurança descritos no manual.

## 2. INSTRUÇÕES DE SEGURANÇA

Não é recomendado o uso deste aparelho por crianças ou pessoas sem capacidades físicas, sensoriais ou mentais;

Este aparelho não se destina à utilização por pessoas com falta de experiência e conhecimento, a menos que estas tenham recebido instruções referentes à utilização do aparelho ou estejam sob a supervisão de uma pessoa responsável pela sua segurança;

Ao operar qualquer equipamento elétrico, certifique-se de que os fios estão longe de fontes de água ou elementos que podem causar qualquer tipo de curto-circuito;

Para sua maior segurança é recomendável que a instalação elétrica seja protegida por um disjuntor diferencial residual (DDR) de 30 MA. A instalação elétrica onde for ligado o filtro deve ser de acordo com a Norma NBR 5410. Essa instalação deve ser feita por um profissional qualificado;

Antes de ligar o equipamento, certifique-se de que a voltagem de entrada de energia é a mesma indicada no produto;

Verifique as condições da rede de alimentação elétrica. Uma rede precária pode influenciar a performance ou até mesmo danificar seu equipamento;

Certifique-se de que as instalações elétricas atendam as normas de segurança vigentes;

Para reduzir o risco de choque elétrico, não usar extensões para ligar o filtro a uma tomada; utilizar uma tomada próxima e adequadamente localizada;

O produto não deve ser utilizado enquanto algum usuário estiver na piscina;

Não tente ligar ou desligar este produto enquanto estiver de pé dentro da água ou com suas mãos molhadas;

O fio elétrico ou a base do produto não devem ser aterrados;

Mantenha o plugue deste produto afastado a mais de 3.5m da piscina.



Não remover de maneira alguma o fio terra ou modificar o plugue.  
Não usar adaptadores de tomada.

Consultar um eletricista especializado para qualquer questão relativa à instalação elétrica adequada do fio terra;

Verifique periodicamente que o cabo de alimentação está livre de dano. Caso não esteja em boas condições, a ferramenta não deve ser usada para evitar riscos de choque elétrico;

Para garantir a segurança do equipamento, utilize apenas peças e partes originais;

Segurar o filtro com cuidado;

Não puxar ou arrastar o filtro pelo seu fio;

Nunca deve ser puxado o plugue da tomada pelo fio;

Objetos pontiagudos, óleo, partes em movimento e quentes nunca devem ser expostos ao produto;

Sempre posicione o produto em superfícies planas, mantendo longe de locais de trânsito de pessoas ou animais de estimação;

Esse filtro deve ser utilizado apenas em piscinas infláveis ou desmontáveis;

Não use em piscinas de fibra, azulejo ou permanentemente montadas. O uso impróprio pode causar sobreaquecimento e fará com que o motor se queime e se danifique;

As condições atmosféricas podem afetar o desempenho e a durabilidade de seu filtro. Poderá haver desgaste desnecessário durante períodos de frio, calor e exposição intensa ao sol. Evitar expor o filtro a tais condições;

Verifique regularmente o nível de entupimento do filtro;

Recomenda-se uma verificação semanal para efetuar a limpeza;

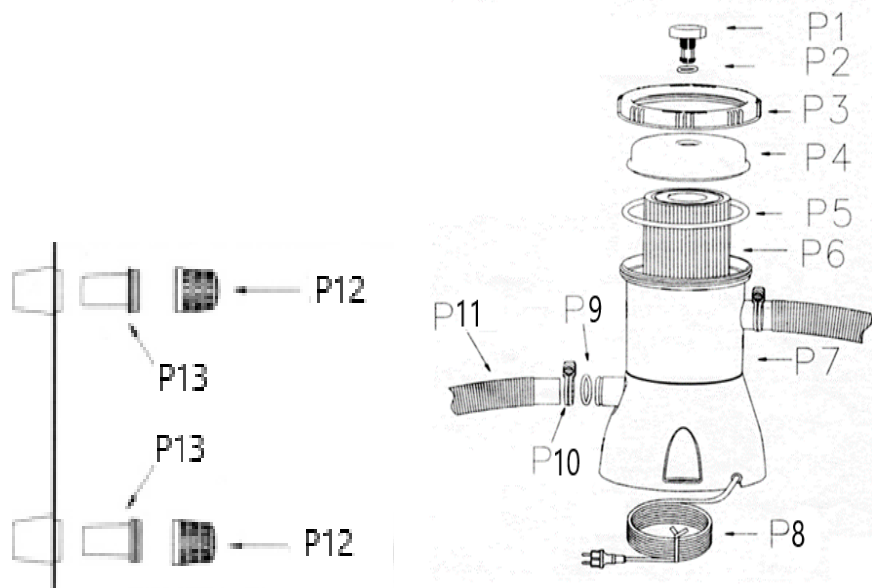
Não deixar o filtro funcionar mais do que 8 horas por dia;

Todos os filtros e meios filtrantes devem ser verificados regularmente para garantir que não existe acumulação de detritos que possam impedir uma boa filtração;

Na manutenção do filtro não utilize produtos químicos;

Preste atenção a todos os requisitos e recomendações de segurança descritos no manual.

### 3. APRESENTAÇÃO DO PRODUTO



Nº DA PEÇAS	DESCRIÇÃO	QUANTIDADE
P1	Válvula De Liberação Do Ar	1
P2	Anel Da Válvula	1
P3	Tampa Retentora da câmara de filtragem	1
P4	Tampa da câmara de filtragem	1
P5	Junta de borracha da câmara de filtragem	1
P6	Cartucho de filtro	1
P7	Câmara de filtro	1
P8	Cabo de alimentação	1
P9	Anel	2
P10	Abraçadeira	4
P11	Mangueira	2
P12	Filtro de rede	2
P13	Conector	2

## 4. ESPECIFICAÇÕES TÉCNICAS

	TFP1250	TFP3028
Potência	20W	60W
Frequência	60Hz	60Hz
Tensão	127V ou 220V	127V ou 220V
Tamanho da piscina	1.100 - 8.300 L	1.100 - 17.400 L
Temperatura máxima de água recomendada	0-50° C	0-50° C
Diâmetro superior	13 cm	17,5 cm
Diâmetro do fundo	17 cm	17,5 cm
Altura	19,5 cm	26,2 cm
Peso do produto	1,02 Kg	1,68 Kg

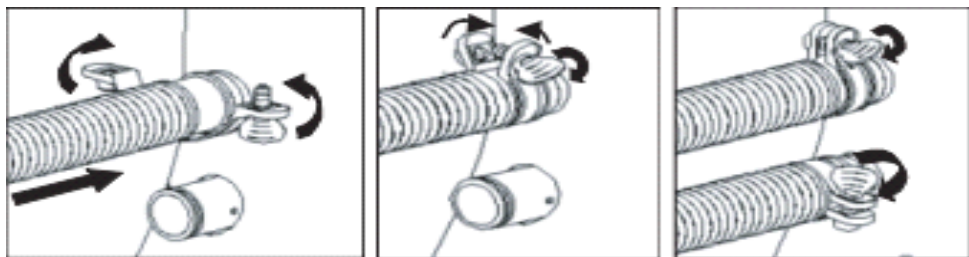
## 5. INSTRUÇÕES DE INSTALAÇÃO

**ATENÇÃO:** Controle dos Componentes internos.

1. Remover a tampa externa do filtro, desrosqueando-a.
2. Depois de ter removido a tampa do filtro é possível visualizar o refil. Verifique se está centralizado.
3. Depois de verificar o refil, certifique-se que o anel fique corretamente colocado.
4. Finalizada a verificação dos componentes internos, recolocar a tampa externa do filtro. Lembrar de apertar a tampa externa do filtro no sentido horário, sem apertar em excesso.

### VER O DIAGRAMA DA PÁGINA 5 E PÁGINA 7 PARA REFERÊNCIA.

1. Antes de começar a instalar a bomba de filtração, certifique-se de montar a piscina e encher a água em primeiro lugar, seguindo o passo a passo das instruções de instalação da piscina. Operar a bomba de filtração apenas quando a água tiver atingido o nível máximo na sondagem. A baixa pressão da água na bomba pode resultar em ruído do motor.
2. Retirar a bomba de filtração e as mangueiras da embalagem.
3. Conectar as mangueiras ao filtro e fixá-las com as abraçadeiras.
4. Conectar as duas mangueiras às válvulas da piscina. Quando conectar as mangueiras do filtro à piscina, certifique-se de que as mangueiras estejam conectadas corretamente a entrada e na saída da água. Durante este processo é importante remover os tampões das válvulas da piscina e substituí-los pelos pré-filtro.
5. Introduzir o pré-filtro nas válvulas pelo lado de dentro da piscina. Deslizar as abraçadeiras até as extremidades das mangueiras, já conectadas, e apertá-la.



6. Prestar muita atenção na conexão das mangueiras às válvulas da piscina para garantir que as direções do fluxo de entrada e saída estejam corretas.

7. Atenção: A bomba de filtração precisa de ser montada sobre um solo sólido e uniforme. Existem orifícios de montagem localizados na base da bomba e é possível montar a bomba com parafusos.

8. Coloque o cartucho filtrante (P5) na câmara de filtro (P6) e certifique-se de que o cartucho filtrante (P5) está dentro da câmara de filtro (P6).

9. Colocar a junta de borracha da câmara de filtragem (P4) na câmara de filtragem (P6).

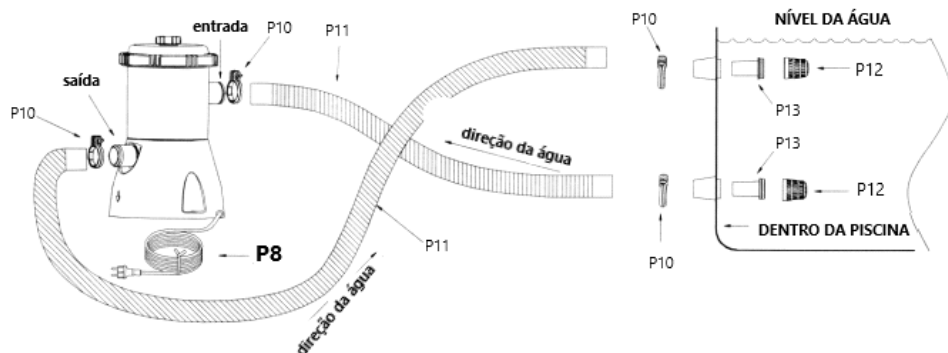
10. Colocar a Tampa da câmara de filtragem (P3) na câmara de filtragem (P6).

11. Rodar suavemente a válvula de liberação de ar (P1) no sentido anti-horário, dar duas voltas.

12. Ligar uma mangueira de filtro (P10) à ligação superior da mangueira da piscina e à porta de saída (inferior) da bomba de filtro (ver figura abaixo). Fixar a mangueira com as abraçadeiras da mangueira.

13. O nível de pressão sonora da bomba filtrante é inferior a 82 dB (A).

## 6. ILUSTRAÇÃO DE INSTALAÇÃO



## **IMPORTANTE:** Pronto para o uso

1. Abrir a válvula de alívio de ar situada na extremidade superior do filtro girando-a no sentido anti-horário. É necessária a máxima ventilação com dois giros completos da válvula de alívio de ar. Não girar mais do que duas vezes porque a válvula poderá se desprender do alojamento.
2. Com a válvula de alívio de ar aberta, o ar iniciará a ser liberado para fora. Este processo leva 5 a 30 segundos dependendo da quantidade de ar contida nas mangueiras do filtro.
3. Quando iniciar o enchimento da água haverá um pequeno desnível entre a tampa e a tampa externa do filtro, a válvula de alívio de ar deverá ser fechada girando no sentido horário.
4. Depois de ter fechado a válvula de alívio de ar, secar todos os excessos de água do filtro.

## **7. INSTRUÇÕES DE FUNCIONAMENTO**

1. Certifique-se de que a piscina já está cheia de água e coloque a bomba de filtração na posição adequada.
2. Com o Fluxo da água para a bomba do filtro, a pressão da água permitirá que o ar que entra no interior, saia da Válvula De Liberação Do Ar (P1).
3. Em seguida, apertar suavemente com os dedos a Válvula De Liberação Do Ar (P1) no sentido horário.
4. Ligar o cabo de alimentação do adaptador à tomada, para operar o filtro Bomba até se obter a claridade da água na piscina.

## **8. MANUTENÇÃO GERAL**

1. Desligar o cabo de alimentação de energia antes de iniciar a manutenção.
2. Dependendo da utilização das peças, manter alguma peça extra disponível, ou seja, ter dois cartuchos de filtro para uso sobressalente.
3. Não é necessária lubrificação ou manutenção mecânica regular.
4. Lavar o filtro com um detergente suave e água, enxaguando com mangueira.
5. Não utilizar solventes para limpar o filtro; os solventes podem danificar os componentes plásticos do sistema.
6. Manter o nível de pH de 7,0 a 7,4 na piscina.
7. Não colocar a bomba de filtração em grama alta que possa causar o sobreaquecimento do motor.

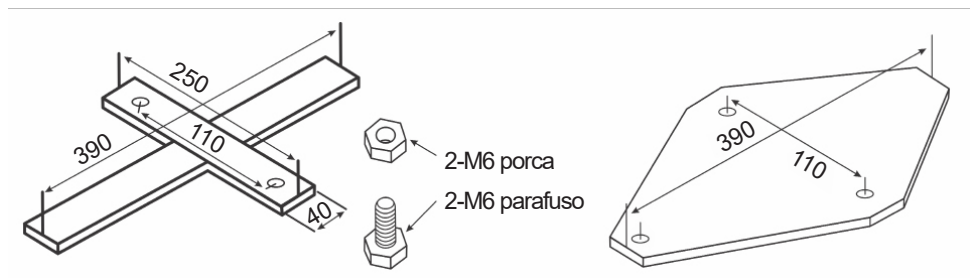
8. Depois de esvaziar completamente a água da piscina, remover todas as mangueiras da piscina e da bomba de filtração.

9. Tire o excesso de água todas as partes da bomba de filtração.

10. Armazenar todas as peças da Bomba Filtrante em um local seco e com ventilação. Antes do armazenamento, verifique se todas as peças estão secas.

11. Pode armazenar o filtro Bomba em um local seco e utilizar a embalagem original para armazenamento, para utilização na próxima estação.

**PEDESTAL DE FIXAÇÃO:** O padrão do teste EN60335-2-41 exige que a bomba do filtro deve ser fixada verticalmente no chão ou em um pedestal feito de madeira ou cimento antes do uso. Deve haver três orifícios de 6mm de diâmetro no pedestal e o espaço entre eles deve ser de 110mm. Coloque a bomba do filtro no pedestal e fixe-as junto para afrouxar as porcas e os parafusos. Todas as partes do pedestal devem pesar mais de 18kg. para evitar uma queda acidental da bomba.



## 9. LIMPEZA E SUBSTITUIÇÃO

1. Certifique-se de que o adaptador de fonte elétrica, está desligado da tomada.

2. No sentido anti-horário, remover a Tampa da câmara de filtragem (P3). Colocá-la num local seguro.

3. Limpar o Cartucho de filtro usado (P5) ou substituí-lo, se necessário.

4. Verificar o interior da Câmara de filtro (P6). Pag 8

5. Se for encontrada sujeira ou sedimento no fundo do compartimento da bomba, por exemplo, com um balde de água ou uma mangueira de jardim limpar o compartimento da bomba retirando todo sedimento ou sujeira.

6. Voltar a tampa da Tampa da câmara de filtragem (P3) no sentido horário fixar ao compartimento do filtro.

7. Voltar a ligar o cabo de alimentação do adaptador.

## 10. SOLUCIONANDO PROBLEMAS

PROBLEMA	DESCRIÇÃO	POSSÍVEL SOLUÇÃO
MOTOR DA BOMBA NÃO LIGA	<ul style="list-style-type: none"> <li>• Verificar se há fusíveis queimados, disjuntores, ou fios elétricos desligados.</li> <li>• Superaquecimento faz o Motor parar automaticamente</li> </ul>	<ul style="list-style-type: none"> <li>• Cabo elétrico da Bomba deve ser plugado em uma tomada para 3 pinos protegida pelo circuito de fio terra Classe A, ou RCD.</li> <li>• Reative o disjuntor. Se o disjuntor desligar repetidamente, seu sistema elétrico está com problema. Desligue o disjuntor e chame um electricista para corrigir o problema.</li> <li>• Espere esfriar.</li> </ul>
FILTRAGEM NÃO LIMPA ÁGUA	<ul style="list-style-type: none"> <li>• Nível do cloro ou PH impróprio.</li> <li>• Cartucho sujo ou danificado.</li> <li>• Água da piscina excessivamente suja, Impurezas no coador obstruindo o fluxo da água.</li> </ul>	<ul style="list-style-type: none"> <li>• Ajustar o pH para o nível recomendado, consulte o fornecedores local de produtos para piscina.</li> <li>• Verifique se o cartucho não está danificado, limpe ou substitua o cartucho.</li> <li>• Filtre a água por longo período.</li> <li>• Limpe as impurezas para desobstruir a passagem da água.</li> </ul>
BOMBA NÃO BOMBEIA OU FLUXO DE ÁGUA MUITO BAIXO	<ul style="list-style-type: none"> <li>• Impurezas obstruindo o fluxo da água.</li> <li>• Ar vazando.</li> <li>• Água excessivamente suja.</li> <li>• Cartucho sujo.</li> <li>• Sujeiras presas no cartucho.</li> <li>• Instalação reversa do bocal e coador.</li> <li>• Adaptador de ar de entrada da piscina ligado no fixador errado.</li> </ul>	<ul style="list-style-type: none"> <li>• Verifique se não há impurezas obstruindo a passagem da água.</li> <li>• Aperte as abraçadeiras da mangueira, verifique se a mangueira está danificada, verifique o nível da água.</li> <li>• Substitua o cartucho.</li> <li>• Limpe o cartucho com maior frequência.</li> <li>• Instale o bocal na entrada para mangueira na parte superior da piscina, e a peneira na entrada inferior para mangueira da piscina.</li> <li>• Certifique-se de que o adaptador de ar de entrada da piscina está ligado ao fixador superior de entrada da piscina.</li> </ul>
MOTOR NÃO FUNCIONA	<ul style="list-style-type: none"> <li>• Baixo nível da água.</li> <li>• Plugues colocados na saída e entrada de água da piscina.</li> <li>• Ar preso dentro da bomba.</li> <li>• Motor ou rotor com problema.</li> <li>• Ar preso dentro da câmara do cartucho.</li> </ul>	<ul style="list-style-type: none"> <li>• Complete o nível de água.</li> <li>• Limpe a Tela do Coador dentro da piscina.</li> <li>• Aperte as abraçadeiras, verifique se a mangueira está danificada.</li> <li>• Checar e limpar qualquer objeto dentro da Bomba.</li> <li>• Checar si as mangueiras estão estragadas.</li> </ul>
VAZAMENTO DE ÁGUA NA TAMPA	<ul style="list-style-type: none"> <li>• Falta do anel.</li> <li>• A tampa ou a válvula de liberação de ar não está apertada.</li> </ul>	<ul style="list-style-type: none"> <li>• Remova a tampa e verifique o anel.</li> <li>• Aperte a tampa ou válvula manualmente.</li> </ul>
VAZAMENTO NA MANGUEIRA	<ul style="list-style-type: none"> <li>• As abraçadeiras da mangueira não estão bem ajustadas.</li> <li>• Remova o anel da mangueira quando conectar a mangueira.</li> <li>• Mangueira quebrada.</li> </ul>	<ul style="list-style-type: none"> <li>• Aperte/reinstale as abraçadeiras da mangueira.</li> <li>• Coloque o anel de volta no encaixe.</li> <li>• Substitua por uma nova mangueira</li> </ul>
AR PRESO	<ul style="list-style-type: none"> <li>• O ar está preso na bomba e na mangueira.</li> </ul>	<ul style="list-style-type: none"> <li>• Para prevenir o ar fechado eleva e baixa as mangueiras até que a água entre nelas. Feche a válvula de ar.</li> </ul>
ADAPTADOR DE AR DE ENTRADA DA PISCINA / VÁLVULA DO JATO DE AR COM FUGAS	<ul style="list-style-type: none"> <li>• As abraçadeiras da mangueira não estão bem ajustadas.</li> <li>• A válvula do jato de ar não está bem apertada e está virada para cima.</li> <li>• Vedante do intervalo da válvula do jato de ar bloqueado.</li> <li>• Vedante interno da válvula do jato de ar sujo.</li> <li>• Válvula do jato de ar partida.</li> </ul>	<ul style="list-style-type: none"> <li>• Aperte/reinstale as abraçadeiras da mangueira.</li> <li>• Aperte a válvula do jato de ar e certifique-se de que fica virada para cima.</li> <li>• Ligue a bomba e deixe-a funcionar durante alguns segundos. Depois desligue. Repita 3 vezes.</li> <li>• Retire a válvula do jato de ar, limpe a sujidade com água e volte a colocar a válvula.</li> <li>• Substitua por uma nova válvula do jato de ar.</li> </ul>

## 11. DESCARTE



- Não descarte peças e partes do produto no lixo comum, procure separar e encaminhar para a coleta seletiva.
- Informe-se em seu município sobre locais ou sistemas de coleta seletiva.

## TERMO DE GARANTIA

A Trato oferece ao aparelho constante na Nota Fiscal de venda ao CONSUMIDOR FINAL, fornecida pela garantia legal o prazo total de 3 (três) meses.

**GARANTIA LEGAL:** a Trato garante o aparelho contra qualquer defeito de fabricação ou material que ocorrer no prazo legal de 90 (noventa) dias, mediante a lei nº 8. 078/90- Código de Defesa do Consumidor, que será contado da data de entrega do aparelho constante na Nota Fiscal de Venda ao Consumidor Final.

### REGRAS PARA UTILIZAÇÃO DA GARANTIA:

1. O consumidor final deve obedecer às instruções contidas no manual fornecido pela Trato, com relação ao armazenamento, colocação em uso, instalação, utilização adequada, manutenção preventiva, condições ambientais e características elétricas do produto adquirido, conforme descrito no manual de instruções;
2. Todo e qualquer reparo deve ser executado pelo Posto Autorizado Trato;
3. A garantia abrange a troca gratuita das peças que apresentarem defeito, além da mão-de-obra para execução do reparo e não causam nem uma prorrogação e sequer reinício de tempo de garantia. As partes e peças substituídas passam a ser de propriedade da Trato. Este serviço será executado dentro do prazo acima, mediante apresentação da 1ª via da nota fiscal;
4. A garantia não cobre os custos de remoção e transporte do aparelho para conserto.

### FICAM EXCLUÍDOS DA GARANTIA:

- Danos causados pela não observância das indicações constantes no Manual de Instalação;
- Manuseio ou qualquer alteração das características originais dos produtos realizada por técnico, empresa ou qualquer outra pessoa não autorizada pela Trato; Violação ou adulteração dos lacres existentes no aparelho, e ou resultante de transporte inadequado;
- Qualquer dano decorrente de utilização de componentes não compatíveis com o produto;

O equipamento foi desenvolvido para uso restrito naquele descrito no manual de instrução e não para atender propósitos específicos do consumidor. As garantias acima especificadas são limitadas às peças e produtos, não incluindo qualquer espécie de dano decorrente do uso dos equipamentos, e isenta-se de qualquer responsabilidade por eventuais danos materiais e/ou pessoais.

**OBSERVAÇÃO:** A Trato reserva-se no direito de alterar os produtos e a relação de assistentes técnicos sem aviso prévio, devido às constantes inovações e desenvolvimentos tecnológicos e mudança do mercado. Sempre que necessário, entre em contato com a Central de Atendimento Trato pelo telefone (11) 4638-5171.



Atendimento ao Consumidor  
+55 (11) 4638-5171  
+55 (11) 99865-0227  
[www.tratoprodutos.com.br](http://www.tratoprodutos.com.br)