

# MANUAL DE INSTRUÇÕES

ATENÇÃO: Não utilize o aparelho sem ler o Manual de Instruções.

# TRATO



TEMPORIZADOR DIGITAL  
PARA IRRIGAÇÃO **TD16**



## INSTRUÇÕES DE SEGURANÇA

Antes de usar, leia cuidadosamente as instruções indicadas abaixo. Guarde essas instruções em um lugar seguro, onde ele possa ser fácil de consultar, se necessário.

1. Para preservar funcionalidade do aparelho, utilize apenas pilhas alcalinas ou recarregáveis
2. Para que o irrigador não pare de funcionar durante os ciclos de programações, certifique-se de que as pilhas estejam com carga
3. Realize a troca de pilhas antes que estejam totalmente descarregadas
4. As pilhas duram em média 1.500 ciclos (liga/desliga)
5. Programe o irrigador antes de conectá-lo a torneira de água
6. A temperatura do fluxo de água do irrigador não deverá ser superior a 40°C
7. Utilize sempre água limpa e fresca.

## INSTRUÇÕES DE UTILIZAÇÃO

Este irrigador automático deve ser usado somente para controle de sistemas de irrigação no setor doméstico.

Exemplos:



Aspersor de gramado



Gotejamento

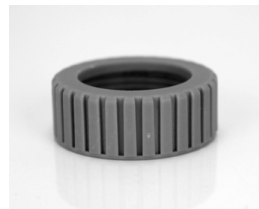


Este irrigador não deve ser utilizado no setor industrial, ou em conjunto com produtos químicos, inflamáveis e/ou explosivos.

## BATERIA

Alimentação: 2 pilhas AAA de 1,5V (não inclusa)

## CONHEÇA OS COMPONENTES



## CONECTANDO NA TORNEIRA DE ÁGUA



Parafuse as conexões manualmente. Não use chave inglesa ou qualquer tipo de ferramenta. Certifique-se de que o irrigador esteja utilizando a tampa (9) para evitar que entre sujeira dentro do aparelho, ocasionando operação incorreta do equipamento.

### Conectando a parte superior do irrigador (irrigador e torneira)

1. Determine qual conexão será usada em sua torneira (1 ou 2)



2. Transpasse a porca união (3) pelo corpo do conector escolhido, em seguida rosqueie o conector escolhido (1 ou 2) na torneira

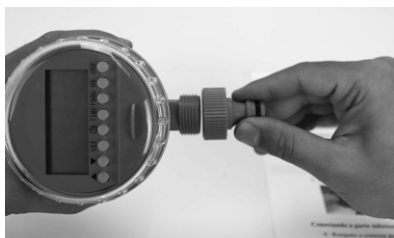


3. Rosqueie a porca união no irrigador



## **Conectando a parte inferior do irrigador (irrigador e mangueira)**

4. Rosqueie o conector de torneira (7) na parte inferior do irrigador



5. Caso prefira conectar a sua mangueira direto na parte inferior do conector de torneira, é possível, apenas pressione sua mangueira sob o conector (a utilização de veda rosca entre o conector e a mangueira é opcional, ou de acordo com sua necessidade)




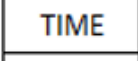
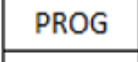
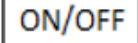
6. Caso prefira usar o engate rápido, que é específico para mangueira de jardinagem pressione-o sobre o conector de torneira até que se escute um estalo



7. Conecte sua mangueira na parte inferior do engate rápido

8. Ligue o aparelho para que o painel de controle possa acender e ser visto facilmente

## MODOS DE OPERAÇÕES E COMANDOS

	Teclas para cima e para baixo
	Confirmar Entrada e Salvar
	Hora atual
	Definir data e hora atual
	Definir programa de rega (1~16)
	Abrir e fechar fluxo de água manualmente

### DEFININDO DIAS E HORAS ATUAIS

1. Pressione TIME
2. Pressione ▲ ou ▼ para definir a hora atual (entre 0 ~ 23 horas)
3. Pressione SET para salvar a hora definida
4. Pressione ▲ ou ▼ para definir os minutos (entre: 0 ~ 59 minutos)
5. Pressione o botão SET para salvar os minutos definidos
6. Pressione ▲ ou ▼ para definir o dia da semana (entre: SU – Domingo ~ SA sábado)
7. Pressione o botão SET para salvar o dia da semana definido



**OBSERVAÇÃO:** Os dias da semana estão em inglês, atente-se nas iniciais da palavra para definir corretamente os dias em que se quer programar o aparelho.

Domingo – SU | Segunda-Feira – MO | Terça-Feira - TU | Quarta-Feira – WE | Quinta-Feira – TH | Sexta-Feira – FR | Sábado – SA


### ABRIR FLUXO DE ÁGUA MANUALMENTE

1. Pressione ON
2. Pressione ▲ ou ▼ para definir a quantidade de horas que deseja que o fluxo fique aberto (entre: 0 ~ 9 horas)
3. Pressione SET para salvar o número de horas definido
4. Pressione ▲ ou ▼ para definir o número necessário de minutos (entre 0 ~ 69 minutos)
5. Pressione SET para salvar o número de minutos definido

## FECHAR FLUXO DE ÁGUA MANUALMENTE

Pressionar OFF para o irrigador fechar o fluxo

## PROGRAMANDO REGA AUTOMÁTICA

1. Pressione PROG
2. Pressione ▲ ou ▼ para selecionar o número de programações (entre 1 ~ 16)
3. Pressione SET para salvar o número de programações definido
4. Pressione ▲ ou ▼ para selecionar a hora que irá iniciar a rega (entre 0 ~ 23 horas)
5. Pressione SET para salvar a hora definida
6. Pressione ▲ ou ▼ para selecionar os minutos que irá iniciar a rega (entre 0 ~ 59 minutos)
7. Pressione SET para salvar os minutos definidos
8. Pressione ▲ ou ▼ para definir horas de rega (0 ~ 9 horas)
9. Pressione SET para salvar quantidade de horas de rega
10. Pressione ▲ ou ▼ para definir minutos de rega (entre 0 ~ 59 minutos)
11. Pressione SET para salvar os minutos definidos
12. Pressione ▲ ou ▼ para definir quais dias irá acionar a rega
13. Na opção 2nd irá regar a cada dois dias, e na opção 3rd irá regar a cada 3 dias, ou também você poderá selecionar os dias da semana, de domingo (SU) a sábado (SA)
14. Para cada dia que você determinar a rega, aperte SET para confirmar
15. Aperte SET para confirmar os dias de rega
16. Para o próximo programa, seguir os passos novamente (de 1 a 13), ou, para finalizar pressione  e irá retornar a hora atual

## VERIFICANDO HORÁRIOS DE REGA

1. Pressione PROG
2. Pressione ▲ ou ▼ para verificar o programa que está definido
3. Pressione e irá retornar a hora atual

## IDENTIFICANDO BAIXA CARGA NA PILHA

Se a carga da bateria ficar baixa, a válvula fecha automaticamente. É necessário inserir pilhas novas. Não é necessário refazer as programações.

Note: O símbolo  não tem função neste modelo de temporizador

## VERIFICANDO FALHAS E SOLUCIONANDO PROBLEMAS

O irrigador não está ligando?	<ul style="list-style-type: none"><li>• Verifique se a pilha foi inserida corretamente</li><li>• Verifique se as pilhas são novas</li><li>• Em caso de pilhas recarregáveis, verifique se está com a bateria completamente recarregada.</li></ul>
O irrigador não está saindo água?	<ul style="list-style-type: none"><li>• Verifique se a torneira está aberta</li><li>• Verifique se o dispositivo foi definido como desligado manualmente</li><li>• Verifique se a programação de rega está correta</li></ul>

## INFORMAÇÕES SOBRE DESCARTE



- Não descarte peças e partes do produto no lixo comum, procure separar e encaminhar para a coleta seletiva
- Informe-se em seu município sobre locais ou sistemas de coleta seletiva

## TERMO DE GARANTIA

A Trato oferece ao aparelho constante na Nota Fiscal de venda ao CONSUMIDOR FINAL, fornecida pela garantia legal o prazo total de 3 (três) meses.

**GARANTIA LEGAL:** a Trato garante o aparelho contra qualquer defeito de fabricação ou material que ocorrer no prazo legal de 90 (noventa) dias, mediante a lei n.º 8.078/90- Código de Defesa do Consumidor, que será contado da data de entrega do aparelho constante na Nota Fiscal de Venda ao Consumidor Final.

### REGRAS PARA UTILIZAÇÃO DA GARANTIA:

1. O consumidor final deve obedecer rigorosamente às instruções contidas no manual fornecido pela Trato, com relação ao armazenamento, colocação em uso, instalação, utilização adequada, manutenção preventiva, condições ambientais e características elétricas do produto adquirido, conforme descrito no manual de instruções;
2. Todo e qualquer reparo deve ser executado pelo Posto Autorizado Trato.
3. A garantia abrange a troca gratuita das peças que apresentarem defeito, além da mão-de-obra para execução do reparo e não causam nem uma prorrogação e sequer reinício de tempo de garantia. As partes e peças substituídas passam a ser de propriedade da Trato. Este serviço será executado dentro do prazo acima, mediante apresentação da 1ª via da nota fiscal.
4. A garantia não cobre os custos de remoção e transporte do aparelho para conserto;

### FICAM EXCLUÍDOS DA GARANTIA:

- Danos causados pela não observância das indicações constantes no Manual de Instalação;
  - Manuseio ou qualquer alteração das características originais dos produtos realizada por técnico, empresa ou qualquer outra pessoa não autorizada pela Trato; Violação ou adulteração dos lacres existentes no aparelho, e ou resultante de transporte inadequado;
  - Qualquer dano decorrente de utilização de componentes não compatíveis com o produto;
- O equipamento foi desenvolvido para uso restrito naquele descrito no manual de instrução e não para atender propósitos específicos do consumidor. As garantias acima especificadas são limitadas às peças e produtos, não incluindo qualquer espécie de dano decorrente do uso dos equipamentos, e isenta-se de qualquer responsabilidade por eventuais danos materiais e/ou pessoais.

**OBSERVAÇÃO:** A Trato reserva-se no direito de alterar os produtos e a relação de assistentes técnicos sem aviso prévio, devido às constantes inovações e desenvolvimentos tecnológicos e mudança do mercado. Sempre que necessário, entre em contato com a Central de Atendimento Trato pelo telefone (11) 4735-3191.

NOME DO COMPRADOR \_\_\_\_\_

Nº DA NOTA FISCAL \_\_\_\_\_

DATA        /        / \_\_\_\_\_

ASSINATURA E CARIMBO DO REVENDEDOR \_\_\_\_\_





TRATO

Dados do Importador/Distribuidor:  
MAGAZINE ROMA EIRELI  
CNPJ: 29.958.471/0001-99  
Tel.: 11 4735-3191